



L'Anaes met à la disposition de tous les **professionnels de santé spécialisés dans la cancérologie du sein** un guide d'évaluation et d'amélioration des pratiques portant sur la « Chirurgie des lésions mammaires : prise en charge de première intention ».

Ce guide apporte une aide aux équipes de professionnels des établissements de santé qui veulent **analyser leur processus de prise en charge ou réaliser une autoévaluation de leurs pratiques**. Ces professionnels peuvent utiliser l'ensemble des critères ou cibler l'évaluation sur un aspect particulier de leur pratique. L'évaluation se fait soit sur dossier, soit par observation directe.

Sa particularité est d'avoir abordé la prise en charge en suivant **l'itinéraire de la patiente dans l'établissement** et dans le service concerné : de sa demande de rendez-vous initial jusqu'à la consultation postopératoire.

Il y est proposé une **synthèse des recommandations professionnelles françaises et étrangères disponibles en 2002**. Ce guide s'appuie à la fois sur des références professionnelles, la réglementation et le consensus professionnel. Les éléments essentiels à la démarche d'amélioration des pratiques y sont rédigés sous la forme de **critères** qui constituent un référentiel.

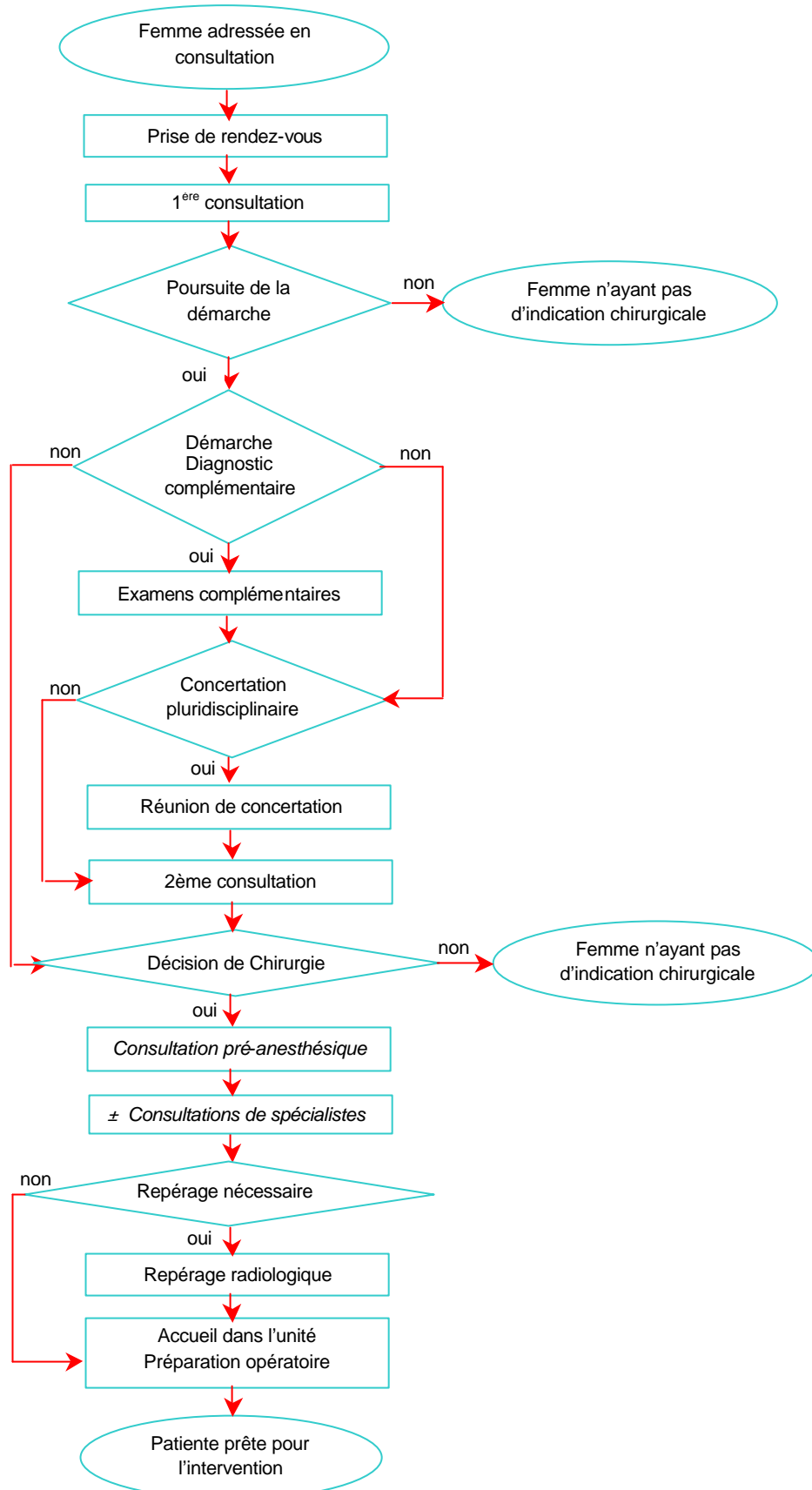
Présentation du guide d'évaluation des pratiques

Chirurgie des lésions mammaires : Prise en charge de première intention

- **Le cancer du sein est le plus fréquent des cancers féminins.** La diminution de la mortalité par cancer du sein s'inscrit dans le programme national de lutte contre le cancer. Un des axes prioritaires de ce programme est de « favoriser en permanence la qualité de la prise en charge » notamment en améliorant la qualité des pratiques : ce guide s'inscrit dans cet objectif.
- **La chirurgie est une étape essentielle du traitement des femmes porteuses de lésions mammaires cancéreuses.** Sa qualité peut conditionner le risque de récurrence et le pronostic, particulièrement quand elle intervient en première intention. La prise en charge des patientes est assurée par une équipe pluridisciplinaire et pluriprofessionnelle dans un établissement ou au sein d'un réseau de soins. Elle commence dès la demande de rendez-vous et se poursuit au-delà de la sortie de l'établissement. Afin d'optimiser cette prise en charge, le parcours de la patiente doit être défini à toutes les étapes, du diagnostic au traitement et jusqu'au suivi ultérieur.
- **Aider les professionnels à assurer la qualité de cette prise en charge paraît indispensable pour favoriser une égalité d'accès à des soins de qualité.** Ce guide propose une synthèse des recommandations professionnelles françaises et étrangères disponibles en 2002. Les éléments considérés comme essentiels sont rédigés sous la forme de critères qui constituent le « Référentiel ». Présenté sous forme d'exemple de grilles de recueil des données, il suit le déroulement de la prise en charge chirurgicale. Ce processus est découpé en trois phases : préopératoire, opératoire et postopératoire (processus présentés pages suivantes). Les critères sont identifiés et justifiés pour chaque étape ; ils résument les points clés pour l'évaluation et l'amélioration des pratiques sur le plan organisationnel et sur le plan individuel.
- **Les propositions présentées constituent des objectifs d'amélioration.** Leur mise en œuvre tiendra compte de la capacité de l'établissement de santé et de l'équipe pluriprofessionnelle à instaurer les changements. Les méthodes et les outils de la qualité permettant d'améliorer la qualité de la prise en charge sont cités en annexe du guide. Ils permettent à une équipe de professionnels de s'engager dans une démarche d'auto-évaluation et d'amélioration de la qualité.

Processus de la phase préopératoire

Le processus de la phase préopératoire commence au moment de la demande de rendez-vous avec un chirurgien pour une patiente ayant une image suspecte à la mammographie. Il s'arrête lorsque la patiente est prête pour l'intervention chirurgicale.

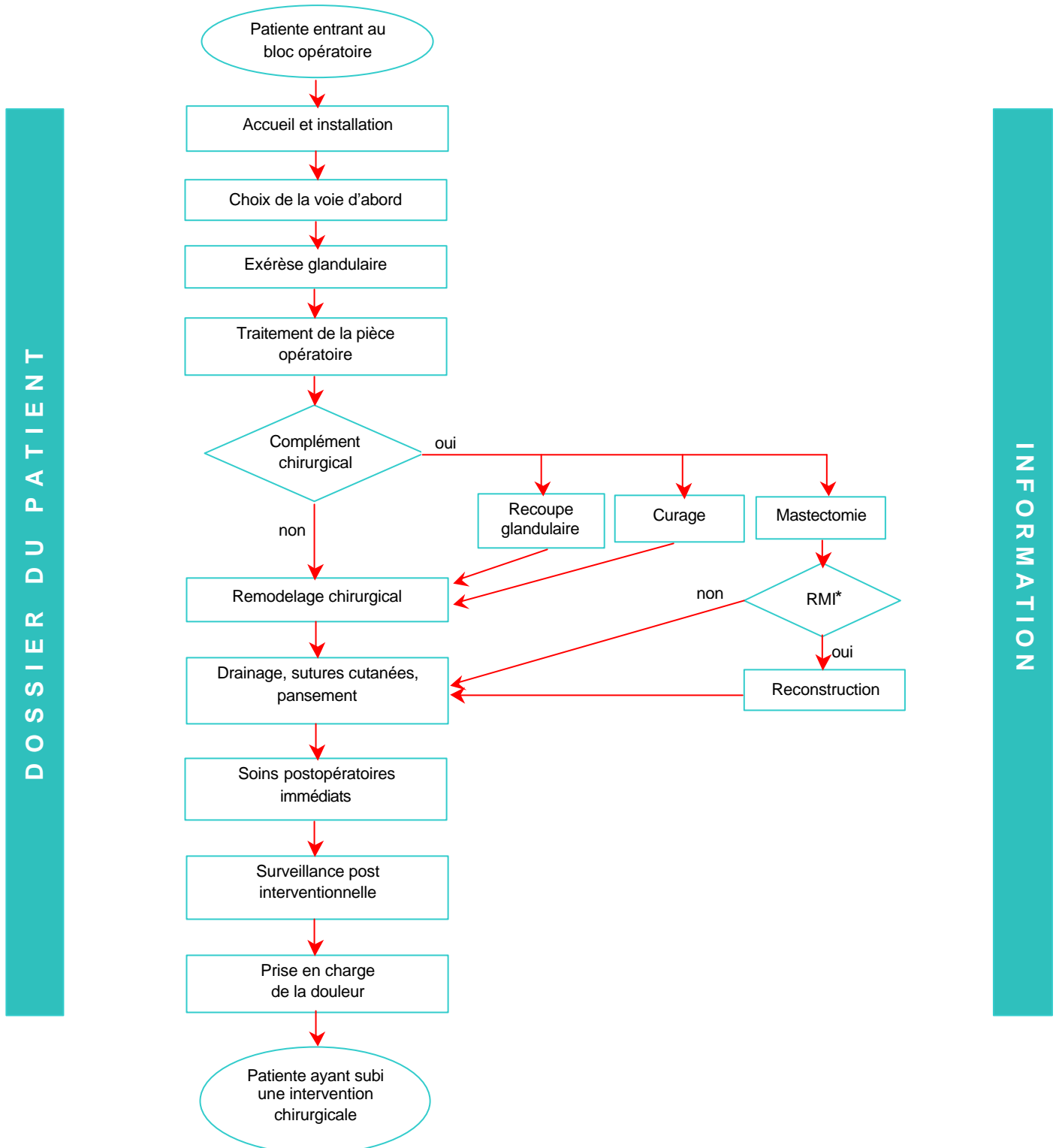


DOSSIER DU PATIENT

INFORMATION

Processus de la phase opératoire

Le processus de la phase opératoire présente toutes les étapes de l'acte chirurgical et les différentes options qui s'offrent au chirurgien en cours d'intervention.



* RMI : reconstruction mammaire immédiate

Processus de la phase postopératoire

Le processus de la phase postopératoire présente le processus « patiente » et le processus de diagnostic anatomopathologique. Pour les traitements complémentaires, il présente les délais préconisés pour leur mise en œuvre.

